

# marie claire

N° 487 - SEPTEMBRE 2016  
WWW.MARIECLAIREMAISON.COM

## Maison

# HÔME, AGAIN!

**TENDANCES DE LA RENTRÉE**  
**LES CHOIX DE LA RÉDACTION**

**DÉCO**

**L'ESPRIT PARISIEN SUR DU VELOURS**  
**COULEURS : NOUVELLES HARMONIES**

**CITY GUIDE**  
**MARSEILLE AVEC ORA-ÏTO**

**SPÉCIAL**  
**PETITS ESPACES**  
**GRAND**  
**OUVERTS**

L 15794 - 487 - F - 4,90 € - RD



# Un nid en Normandie

Escale à Caen dans un “appartement d’hôtes” mansardé de 45 m<sup>2</sup>, sous les toits d’un ancien hôtel particulier. Un lieu imaginé par la styliste Laurence du Tilly pour se sentir, non pas à l’étroit, mais comme chez soi.

Par VALÉRIE MATHIEU Photos MARK EDEN SCHOOLEY

Comment “bluffer” et donner une impression de volume à une petite surface mansardée, perchée au troisième étage sous les toits d’un ancien hôtel particulier normand du XVIII<sup>e</sup>? Pour mettre sur pied son nouveau concept d’hébergement – l’appartement d’hôtes –, Laurence du Tilly, styliste culinaire et déco, s’est lancée dans l’aventure. Le cabinet d’avocats qui l’occupait précédemment n’avait pas lésiné sur la moquette pour cacher les parquets et les escaliers en pierre, et la peinture sur les boiseries, ou les rampes de spots aux plafonds! Dans l’espace principal, elle a réuni le salon, la salle à manger et le coin cuisine. Teinté en noir, le parquet en hêtre massif structure et donne du tonus à la pièce. Elle devient aussi plus lumineuse grâce aux quatre fenêtres percées dans le toit, et ses murs, ses poutres et ses plafonds peints en blanc crème. Même les façades à facettes des placards de la cuisine jouent joliment avec la lumière. Les meubles mélangent les pièces vintage de designers des années 50 à 70. Et tous les recoins sont judicieusement utilisés, comme ces niches dans lesquelles ont été créés un bureau et des étagères en plaques de marbre, chinées et retaillées. Petite mais confortable, la chambre intègre la salle de bains qui se fait oublier grâce au mur sombre et au pourtour de la baignoire recouvert de béton ciré noir, une couleur “aussi neutre que le blanc”, assure Laurence. La terrasse à mi-étage agrandit l’espace. On y prend l’air – on est dans le cœur historique de la ville – avant de descendre au salon commun du rez-de-chaussée, faire connaissance et prendre un verre avec les hôtes des deux autres appartements, de styles et de surfaces différents. Comme à la maison.



**Séjour sous les toits.** Laurence du Tilly a peint les murs, les poutres et le plafond en blanc crème ("Dimity", Farrow & Ball), neutre et chaud à la fois pour donner une impression d'espace. Table basse porte-revues, en bois blond, deco.fr. Le sofa est recouvert d'une peau jaune moutarde (Bloomingville). Coussins Caravane, Maison de Vacances, House Doctor. Photo de Gaëlle Le Boulicaut.

# LE BLANC ET LE NOIR, JOUENT AVEC LALUMIÈRE

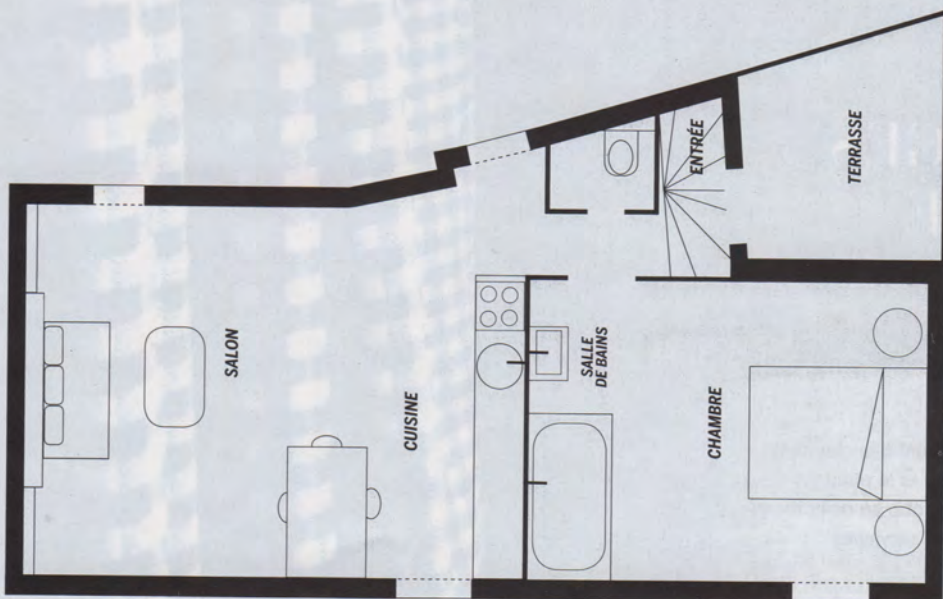


**Cuisine multifacette :** la table en bois sur pieds en métal (AM-PM) a été sciée pour s'encaster dans la poutre, et gagner de l'espace. Chaises chinées, signées du designer italien Carlo de Carli. Cuisine Ikea, façades à facettes (Herrestad).



**Bol d'air sur la micro-terrasse**, à mi-étage. Poufs "Ball Chairs", dessinés par Finn Stone, XLBoom.

Dans l'escalier, une jarre africaine en bois se détache sur le mur blanc. À droite, dans le salon, un coin bureau cosy avec sa petite lampe années 50, chinée à Helsinki. Au sol, une ancienne enseigne en Plexiglass 70's, réélectrifiée.





## OBJETS VINTAGES ET BÉTON CIRÉ

Discrète, la salle de bains s'intègre parfaitement à la chambre grâce au béton ciré noir qui recouvre tout le mur et le pourtour de la baignoire. Miroir en bois doré, meuble lavabo en acier laqué noir réalisé sur mesure. Applique, House Doctor, serviettes en lin AM.PM. Linge de lit, Maison de Vacances.